



VINTAGE Art

Colorants fluorescents pour céramique

Mode d'emploi

SHOFU INC.



Introduction

Les stains fluorescents VINTAGE Art servent à modifier les teintes (en interne comme en surface) de tous les systèmes céramiques à moyenne fusion. En outre ils conviennent à toutes les céramiques sur armatures céramiques (zircone, alumine, blocs céramiques CAD/CAM, céramique pressée et dents artificielles). La pâte Glazing, également fluorescente, participe à l'aspect naturel des teintes. Il est ainsi possible de reproduire très simplement les caractéristiques vivantes de la dent naturelle, au laboratoire comme au cabinet dentaire.

INDEX

1. Précautions d'utilisation	3
2. Caractéristiques	3
3. Composants du système	4
4. Mode d'emploi	5
4-1 Couleurs et Indications	5
4-2 Concept de Couleur	6
4-3 Exemple d'Utilisation	7
5. Tableau de cuisson	14
6. Solution des problèmes	15

1 PRÉCAUTIONS D'UTILISATION

1-1 Notes

- 1 Tenir écarté de toute flamme ou source d'inflammation.
- 2 Il est recommandé d'utiliser des lunettes de protection lors du meulage.
- 3 Il est recommandé d'utiliser une aspiration ou un masque lors du meulage.
- 4 Ne pas mélanger ce produit avec d'autres colorants.
- 5 VINTAGE Art doit être utilisé comme indiqué.
- 6 VINTAGE Art doit être exclusivement utilisé par des professionnels dentaires.

1-2 Notes importantes

- 1 En cas de réaction allergique, comme éruption ou inflammation cutanée lors de l'utilisation du produit, arrêter immédiatement et consulter un médecin.
- 2 Éviter tout contact avec les tissus mous, la peau ou les yeux. En cas de contact oculaire, rincer abondamment à l'eau et consulter un médecin.

2 CARACTÉRISTIQUES

2-1 Compatibilité avec une multitude de céramiques dentaires

VINTAGE Art peut s'utiliser sur toutes sortes de céramiques à moyenne fusion: CCM, armatures alumine et zircone, céramiques pressées, blocs céramiques CAD/CAM ainsi que les dents artificielles.

2-2 Simplicité d'utilisation

Grâce à leur structure extrêmement fine, les pâtes sont faciles à manipuler et s'appliquent aisément, même en couche mince. Elles ont un pouvoir couvrant remarquable et les débutants comme les spécialistes expérimentés, sauront instantanément en tirer le meilleur parti.

2-3 Grande variété de couleurs et de nuances (32 coloris)

Le concept VINTAGE Art comprend des colorants primaires (Pink, Blue et Yellow), des colorants secondaires (Orange, Green et Violet) et des teintes nuancées (Shade Stains et Foundation Shade Stains). En tout 32 couleurs sont disponibles pour répondre aux exigences de l'ensemble des restaurations esthétiques. Il n'est plus nécessaire de procéder à des mélanges compliqués.

2-4 Fluorescence

VINTAGE Art, ce sont des colorants à haute fluorescence (c'est-à-dire restituant la lumière dans une gamme d'onde plus élevée que celle absorbée) semblable à celle des dents naturelles. Ils rendent les restaurations céramiques beaucoup plus vivantes.



3 COMPOSANTS DU SYSTÈME

Basic Color Set (Kit de base)

17 couleurs, 3 g chacune

- Glazing Paste, Pink, Yellow, Blue, Orange, Violet, Green, White, Brown, Dark Red Brown, Orange Brown, Khaki, A-Shade, B-Shade, C-Shade, D-Shade, R-Shade
- VINTAGE Art Stain Liquid 50 ml
- Teintier
- Instructions



Effect Color Set (Kit Effet)

16 couleurs, 3 g chacune

- Glazing Paste, Brown, Black Brown, Gray, Blue Gray, Corn Yellow, Rose Pink, Wine Red, Pink Orange, Mamelon Pink, Mamelon Ivory, Foundation A-Shade, Foundation B-Shade, Foundation C-Shade, Foundation D-Shade, Foundation R-Shade
- VINTAGE Art Stain Liquid 50 ml
- Teintier
- Instructions



Réassortiment

- VINTAGE Art (32 couleurs/ 3 g chacune)
- VINTAGE Art Stain Liquid 50 ml



4 MODE D'EMPLOI

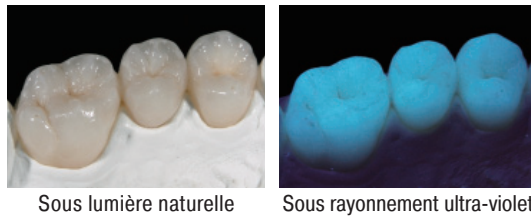
4-1 Utilisation des couleurs

	Couleur		Exemple d'utilisation				
	Indication	Code	Ajustement teinte	Cervical	Stain	Incisal	Gencive
1	Glazing Paste	GP					
BASIC COLOR SET	2	Pink	P	<input type="radio"/>	<input type="radio"/>		<input type="radio"/>
	3	Yellow	Y	<input type="radio"/>			
	4	Blue	Bl	<input type="radio"/>		<input type="radio"/>	
	5	Orange	O	<input type="radio"/>	<input type="radio"/>	<input type="radio"/>	
	6	Violet	V	<input type="radio"/>		<input type="radio"/>	<input type="radio"/>
	7	Green	Gr	<input type="radio"/>			
	8	Black	B	<input type="radio"/>		<input type="radio"/>	
	9	White	W			<input type="radio"/>	<input type="radio"/>
	10	Dark Red Brown	DR-Br		<input type="radio"/>	<input type="radio"/>	
	11	Orange Brown	O-Br		<input type="radio"/>	<input type="radio"/>	<input type="radio"/>
	12	Khaki	K		<input type="radio"/>	<input type="radio"/>	
	13	A-Shade	AS	<input type="radio"/>	<input type="radio"/>		
	14	B-Shade	BS	<input type="radio"/>	<input type="radio"/>		
	15	C-Shade	CS	<input type="radio"/>	<input type="radio"/>		
	16	D-Shade	DS	<input type="radio"/>	<input type="radio"/>		
	17	R-Shade	RS	<input type="radio"/>	<input type="radio"/>		
	EFFECT COLOR SET	18	Gray	G	<input type="radio"/>		<input type="radio"/>
19		Blue Gray	Bl-G			<input type="radio"/>	
20		Corn Yellow	CY			<input type="radio"/>	
21		Brown	Br		<input type="radio"/>	<input type="radio"/>	
22		Black Brown	B-Br		<input type="radio"/>	<input type="radio"/>	
23		Mamelon Pink	MP			<input type="radio"/>	
24		Mamelon Ivory	MIV			<input type="radio"/>	
25		Rose Pink	RP		<input type="radio"/>		<input type="radio"/>
26		Wine Red	WR		<input type="radio"/>		<input type="radio"/>
27		Pink Orange	P-O		<input type="radio"/>		<input type="radio"/>
28		Foundation A-Shade	F-AS	<input type="radio"/>			
29		Foundation B-Shade	F-BS	<input type="radio"/>			
30		Foundation C-Shade	F-CS	<input type="radio"/>			
31		Foundation D-Shade	F-DS	<input type="radio"/>			
32		Foundation R-Shade	F-RS	<input type="radio"/>			

Base Color Stain Color Stain Shade Stain

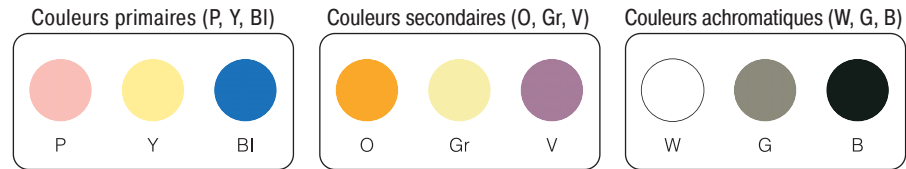
4-2 Concept de couleur

Le système VINTAGE Art repose sur trois groupes principaux. Ces colorants particulièrement fluorescents s'harmonisent avec la dentition et renforcent la vitalité des travaux céramiques qui présentent un aspect naturel, même sous éclairage artificiel.



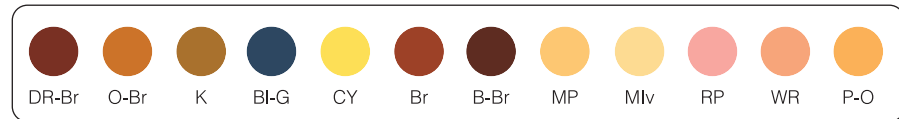
1. Base Color Stains

Le concept comprend des couleurs primaires, des couleurs secondaires et des couleurs achromatiques.



2. Color Stains

A partir de ces colorants il est possible d'obtenir une infinité de nuances pour reproduire n'importe quelle caractérisation.



3. Shade Stains (AS, BS, CS, DS, RS, F-AS, F-BS, F-CS, F-DS, F-RS)

Ils permettent, par interposition avant montage, d'orienter la restauration céramique vers le groupe de teintes désiré. Les Foundation Shade Stains, plus adaptés aux armatures céramiques, sont moins lumineux que les Shade Stains. Ces stains offrent la possibilité unique de conserver des effets tridimensionnels dans n'importe quel cas. Il suffit d'appliquer une fine couche sur l'opaque ou sur les armatures alumine ou zircone en fonction de la famille de teinte choisie pour la restauration.



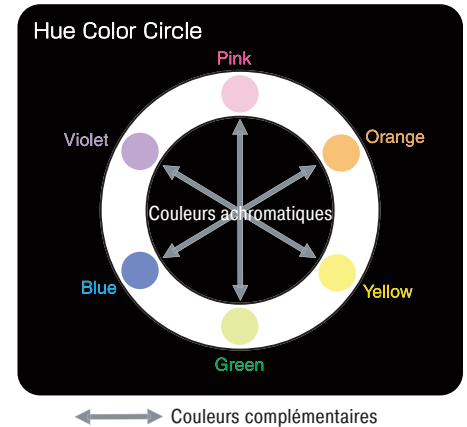
Important Les Foundation Stains sont moins lumineux que les Shade Stains.

4-3 Exemple d'utilisation

Important Veillez à bien mélanger les pâtes Stains avec une spatule en plastique, avant usage. Pour modifier la viscosité, ajouter un peu de liquide Stain en fonction de vos préférences. Humidifier la surface préparée et nettoyée avec une fine couche de liquide Stain, appliquer la pâte Stains pure ou mélangée et procéder à la cuisson selon le tableau de cuisson. La viscosité de la pâte Glazing est aussi modifiable avec le liquide Stain.

1. Base Color et cercle des teintes

Le cercle des teintes affiche les couleurs primaires (Pink, Yellow et Blue). Les secondaires se situent entre les teintes primaires. Les teintes achromatiques se trouvent au centre du cercle. Les teintes opposées dans le cercle sont appelées «couleurs complémentaires» et se neutralisent mutuellement, ce qui signifie que, mélangées en quantités égales, elles donnent du gris. C'est la théorie du mélange soustractif des teintes.

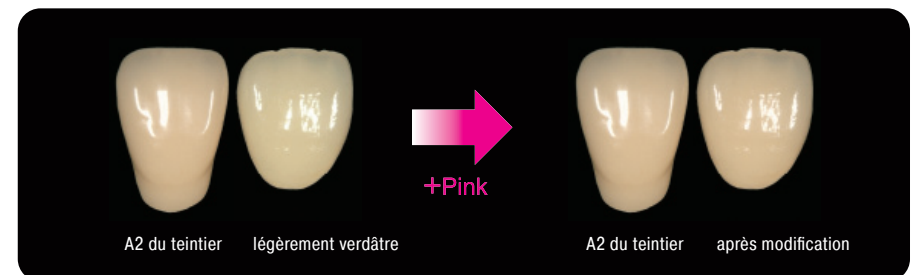


Les couleurs achromatiques (White, Gray et Black) s'utilisent pour ajuster la luminosité (value). Le Gray et le Black réduisent la réflexion de la lumière lorsqu'on les applique sur un opaque ou un opaque Liner. En mélangeant du White en quantité adéquate, on règle l'opacité.

2. Modification des teintes

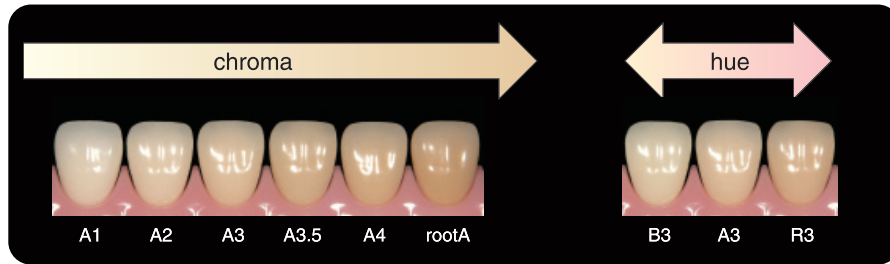
Si l'on mélange les couleurs en différentes quantités, l'intensité de la teinte augmente et la luminosité diminue. Utilisation des complémentaires : si, par exemple on veut réduire le vert, ajouter du rouge, complémentaire du vert.

Exemple d'ajustement



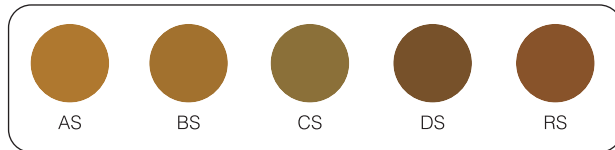
3. Les colorants sont conseillés pour l'ajustage en saturation et teinte

Shade Stains et Foundation Shade Stains sont recommandés pour l'ajustage de la saturation et des teintes.

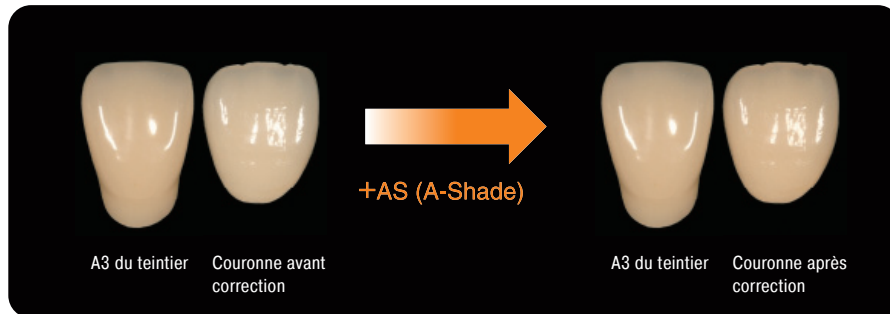


Shade Stains (AS, BS, CS, DS, RS)

Les Shade Stains sont recommandés pour l'ajustage des teintes sur restaurations céramiques terminées. Ils s'appliquent en surface pour modifier la teinte et la saturation. Ils peuvent également se passer sur l'opaque d'une armature métallique pour ajuster la teinte de base.



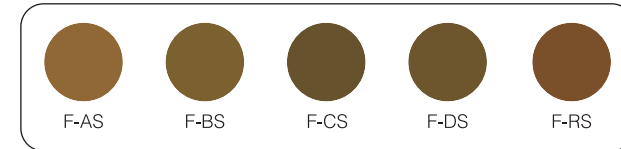
Exemple : Pour obtenir une teinte A renforcée, appliquer AS (A-Shade).



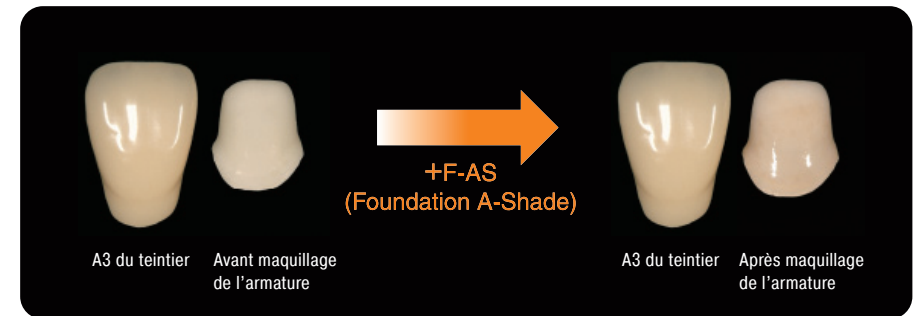
Important La teinte D4 étant de nature différente, il conviendra de mélanger du B-Shade avec du D-Shade.

Foundation Shade Stains (F-AS, F-BS, F-CS, F-DS, F-RS)

L'application interne des Color Stains et Shade Stains permet d'obtenir des effets tridimensionnels naturels. Même la luminosité peut être ajustée par coloration interne. Il est conseillé d'utiliser les Foundation Shade Stains sur les armatures en alumine ou en zircone car ils sont moins lumineux que les Shade Stains.



Exemple d'ajustage sur restauration tout céramique

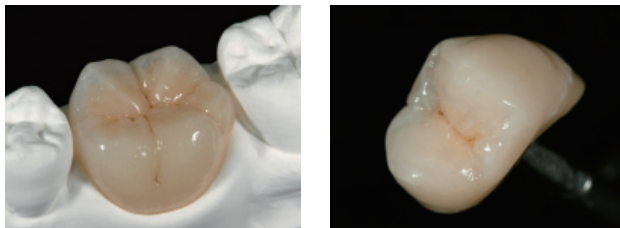


Important Pour obtenir la teinte D4, mélanger F-DS (Foundation D-Shade) avec F-BS (Foundation B-Shade).

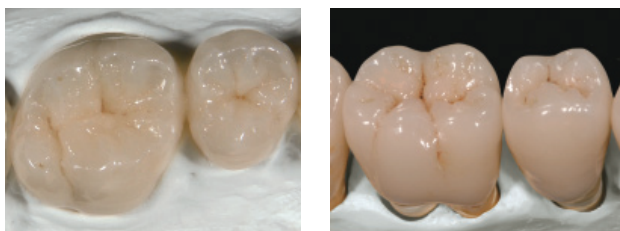
4. Maquillage externe

En zone interproximale, cervicale et occlusale (arêtes, fissures et cuspides)

Pour maquiller une surface occlusale, appliquer une fine couche d'Orange et de Brown au centre. On peut mettre du Dark Red Brown dans la fissure avec un pinceau très fin. Il est possible d'accentuer les cuspides avec du White, Orange ou Blue. Pour les zones interproximales et cervicales, en fonction du cas clinique, on choisira des Shade Stains ou du Khaki.



Maquillage en zone centrale occlusale



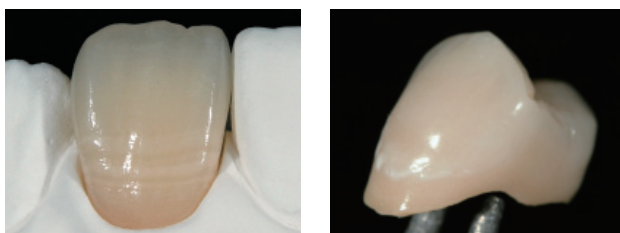
Maquillage des puits et fissures

Maquillage de bandes blanches et de décalcifications

Pour obtenir des bandes blanches ou claires et des taches de décalcification, utiliser White ou Corn Yellow seuls ou mélangés, avec un pinceau fin. Proportion la plus courante: 1:1. Il est également possible de générer ces effets en interne, après la première cuisson de dentine.



et

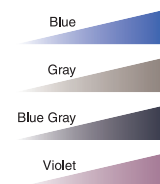


Bande blanche

Décalcification

Maquillage en zone incisale (réglage de la translucidité)

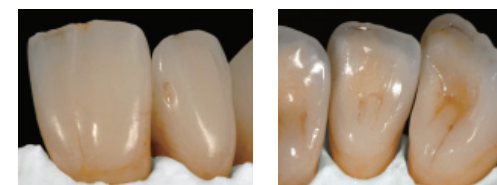
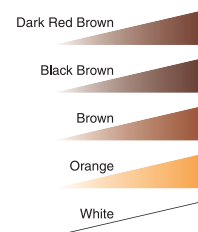
Pour intensifier la translucidité en zone incisale et ajuster la réflexion lumineuse, appliquer une fine couche de Blue, de Gray, de Violet ou d'Orange côté palatin. Une application frontale entraîne une coloration trop intense.



Ajustement de la translucidité incisale

Maquillage de lignes fines et de craquelures

Il s'agit de colorations qu'on observe le plus souvent chez les fumeurs et les buveurs de thé. Utiliser les colorants Dark Red Brown, Black Brown ou Brown avec un pinceau fin très propre. Il est également possible de reproduire les craquelures en utilisant du White ou un mélange de White et d'Orange à la place de Brown.



Fine craquelure

Tache de nicotine ou autre

Effet gencive en zone cervicale

En zone cervicale les dents naturelles paraissent légèrement rougeâtres en raison de la proximité de la gencive. Il est possible de reproduire cet effet en utilisant les colorants Pink, Rose Pink, Wine Red, Pink Orange ou Foundation Stain en zone cervicale des restaurations.

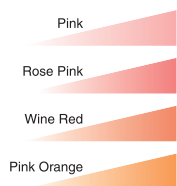


Dents naturelles

Image d'une teinte cervicale

Maquillage gingival

Les colorants White, Pink, Rose Pink ou Pink Orange sont recommandés pour la création des teintes de gencive, en particulier sur restaurations implantaires. Violet, Brown et Black sont également utilisés pour reproduire une coloration de mélanine ou un sulcus gingival.

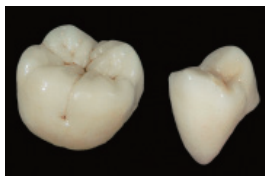
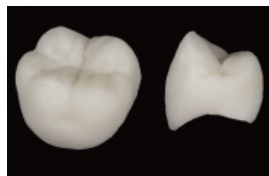


Coloration gingivale

Maquillage de céramique pressée et d'éléments CAD/CAM

Les colorants VINTAGE Art permettent de maquiller de façon naturelle n'importe quel élément pressé ou usiné.

- Teintes de base avec les colorants AS ou BS
- Effets émail avec Blue White et Gray
- Effets cervicaux avec Khaki, Brown, Orange Brown ou Dark Red Brown



Couronnes après pressage

Après maquillage

Maquillage des dents céramiques artificielles

VINTAGE Art peut maquiller toute dent conventionnelle en céramique.



Dents en céramique

Après modelage et maquillage

Important

Lorsqu'on utilise les colorants VINTAGE Art sur dents céramiques artificielles, le programme de cuisson doit être différent de celui prévu pour la cuisson normale des poudres céramiques.

5. Coloration interne

Formes de mamelon et réglage de la translucidité

Si la structure du mamelon apparaît trop nette, appliquer Mamelon Pink, Mamelon Ivory ou Pink Orange par-dessus pour réduire sa dominance.



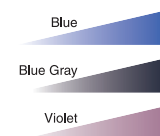
Structure mamelonnaire



Structure après atténuation

Maquillage incisal (réglage de la translucidité)

Pour augmenter la translucidité incisale et régler la réflexion lumineuse, appliquer une fine couche de Blue, Gray, Violet ou Orange sur la face palatine. Une application frontale entraîne une coloration trop intense.



Modification de la translucidité

Nota

- 1 Les pâtes Stain peuvent se décomposer pendant le stockage. Bien mélanger avant usage.
- 2 En utilisant une spatule ou un pinceau, veiller à éviter toute trace d'eau.
- 3 Pour rectifier la viscosité de la pâte, n'utiliser que le liquide VINTAGE Art Stain.
- 4 Chaque four étant différent, il est recommandé de procéder à des essais de cuisson préalables.

5 TABLEAU DE CUISSON

Maquillage de base ou interne

Séchage °C	Séchage min.	Départ du vide °C	Rampe °C/min.	Temp. finale °C	Fin du vide °C	Maintien min.
600	5-7	–	50-60	830-850	–	–

Maquillage externe

Séchage °C	Séchage min.	Départ du vide °C	Rampe °C/min.	Temp. finale °C	Fin du vide °C	Maintien min.
600	5-7	–	50-60	850-870	–	–

Maquillage de dents céramiques artificielles

Séchage °C	Séchage min.	Départ du vide °C	Rampe °C/min.	Temp. finale °C	Fin du vide °C	Maintien min.
600	5-7	–	50-60	1.000	–	2

Important

Si la finition de l'armature céramique (oxyde d'aluminium ou zircon) a été réalisée à l'aide de polissoirs siliconés, la mouillabilité des céramiques et des colorants sera affaiblie. Il est donc recommandé de procéder au traitement thermique suivant avant d'appliquer les colorants VINTAGE Art:

Séchage °C	Séchage min.	Départ du vide °C	Rampe °C/min.	Temp. finale °C	Fin du vide °C	Maintien min.
600	5-7	–	50-60	1.050	–	5

Nota

Les températures variant en fonction du type de four, il est recommandé de faire un test préalable.

6 SOLUTION DES PROBLÈMES

● Colorants

Problème	Cause	Solution
Craquelure du maquillage	Couche trop épaisse	Appliquer une fine couche
Bulles	Couche trop épaisse	Appliquer une fine couche
	Température de séchage trop élevée	Sécher à la température adéquate
	Temps de séchage trop court	Choisir un temps de séchage adéquat
	Température de cuisson trop élevée	Cuire à la température adéquate
	Plateau de cuisson trop chaud	Poser le plateau de cuisson 2 à 3 minutes minimum après l'ouverture du four
	Contamination de la surface d'application	Éliminer la poussière abrasive par sablage
	Contamination du liquide Stain par de l'eau	Éviter la contamination aqueuse (utiliser seulement le liquide Stain pour nettoyer le pinceau)
	Pâte Stain non homogène	Bien mélanger avec une spatule avant utilisation
Colorant desséché	Mal fermé et le liquide s'est évaporé	Ajouter du liquide VINTAGE Art Stain et bien mélanger

● Céramique

Problème	Cause	Solution
Craquelure	Couche trop épaisse	Appliquer une fine couche et procéder à la cuisson
Bulles dans la céramique	Couche trop épaisse et inclusion de bulles	Appliquer une fine couche et procéder à la cuisson
Décollement par suite de rétraction	Température de cuisson trop élevée	Si la surface maquillée est trop brillante, choisir une température plus basse de manière à éviter l'aspect brillant
Coloration blanchâtre de la céramique	Céramique contaminée par le Liquide Stain	Le colorant s'applique après cuisson de la céramique (le liquide Stain comporte des éléments organiques et ne doit pas être mélangé à la poudre céramique car il s'évapore difficilement)